

周南市立 新南陽市民病院だより

電話：0834-61-2500
FAX：0834-61-2501
メールアドレス：renkei@city-hp.or.jp
ホームページ：http://www.city-hp.or.jp



新南陽市民病院の基本理念

市民に奉仕する医療

1. 市民のための「地域病院」であること
2. 医療及び健康を求める全ての人々に、親しまれる「開かれた病院」であること
3. 健康・福祉との連携にも積極的に寄与し、「市民コミュニティー」を形成すること
4. 病院も進歩と変化に対して、発展し、成長し続ける「伸びゆく病院」であること

新南陽市民病院の特徴

当院の管理運営は「公設民営方式」で指定管理者制度に基づき財団法人医療公社に委託され、自治体の「信用力」と民間の「柔軟性・機動性・経済性」を活かしながら、管理運営を行っています。

また、施設医療環境面においては、外来診療機能部門の集中、病室の快適な居住性や診断精度の高いMRI、マルチスライスCT、血管造影装置など最新の機種を備えています。

目次

CONTENTS

ごあいさつ	2
特集	4
みなさまの声	5
地域連携室だより	6
医事統計	7
外来診察一覧表	8



ごあいさつ

このたび、事務局長に就任しました上田です。これまで市で病院改革プランの推進等に関わってきました。病院勤務は7年ぶりです。

病院を取り巻く環境は、長期の不況、財政悪化等に伴い、年々厳しさを増しています。

市民病院は、このような状況にかかわらず、「医療を通じて、住民の健康と福祉の増進を図る」という、自治体病院としての責務を果たしていかなければなりません。すなわち、「市民に奉仕する医療」の基本理念のもと、良質で患者に寄り添った医療を行い、地域の方々へ信頼される病院になることです。

また、質の高い医療サービスを将来にわたって提供するには、医療機器や優秀なスタッフの確保、職員の処遇改善等が必要であり、成長のための利益の確保が重要です。

患者に寄り添った医療を行うことにより、信頼され評価される病院を目指し、その成果として一定の利益を確保し、病院の質を高めていく。そして、この流れを好循環するよう繋げていく。

市民病院が、地域の方々にとって、また職員にとっても「いい病院」になるよう、微力ながら松谷院長のもと、皆さんと共に力を尽くしていきたいと思っていますので、よろしくお願いいたします。



事務局長 上田 秀利

新職員紹介



部署 診療部 内科（循環器）
職種 部長
氏名 田中 正和
採用日 平成24年4月1日

【一言】4月より内科に赴任させていただきました。専門は循環器内科（特に虚血性心疾患・末梢動脈疾患）です。よろしくお願いいたします。



部署 看護部 4階病棟
職種 看護師
氏名 両國 俊樹
採用日 平成23年10月5日

【一言】笑顔と元気を絶やさず、これ迄の経験を活かし地域医療に携わっていききたいと思います。よろしくお願いいたします。



部署 診療部 内科（内分泌）
職種 医長
氏名 鈴川 宗弘
採用日 平成24年4月1日

【一言】島根大学卒、平成19年山口大学第三内科入局。県内出身です。御指導御鞭撻の程、何卒宜しくお願いいたします。



部署 看護部 6階病棟
職種 看護師
氏名 石田 小夜子
採用日 平成23年11月1日

【一言】今までの経験を活かし、初心を忘れずいつも優しさを持ち、地域医療に貢献したいと思います。どうぞ宜しくお願いします。



部署 薬剤部 薬剤室
職種 薬剤師
氏名 石田 英樹
採用日 平成24年4月1日

【一言】薬剤部の石田です。一年半ぶりに古巣に戻って来ました。いろいろな所で、いろいろな経験をつんできましたので、それを市民病院で活かせたらと思っています。



部署 看護部 4階病棟
職種 看護師
氏名 峰岡 望美
採用日 平成24年4月1日

【一言】喜びと緊張感でいっぱいです。健康と元気で笑顔を忘れず頑張ります。よろしくお願いいたします。



部署 中央部 理学作業療法室
職種 理学療法士
氏名 中山 孝志
採用日 平成24年4月1日

【一言】はじめまして。この度理学療法士として働くことになりました、中山孝志と申します。一生懸命頑張りますので、よろしくお願いいたします。



部署 看護部 4階病棟
職種 看護師
氏名 玉尾 瞳
採用日 平成24年4月1日

【一言】1日も早く仕事を覚えて良質な看護を提供できるよう、日々向上心を持って頑張っていきたいです。

ごあいさつ

本年4月から看護部長に就任するにあたり、ご挨拶と抱負を述べさせていただきます。本年度は、診療報酬改定をはじめ、病院改革プランの推進やDPC準備病院としての取組み、亜急性期病床の設置等のさまざまな課題があり、看護部長として、これまで以上に責任の重さを痛感しています。

看護部長の役割は、看護管理者として、社会の動きや、医療政策の変化などをいち早く捉え、いま、何が起きているのか？何が求められているのか？常に考えながら、社会や患者さんのニーズに対応していくことだと思っています。

私は、ずっと臨床に携わり、現場から色々なことを学んできました。日本看護協会の坂本すが会長は、「現場のニーズに答えがある」「現場を必ず見る」ことの大切さを説かれています。私は、今までの経験や教を踏まえて、現場の声をきちんと受け止め、看護の仕事に自信と誇りを持って働けるような体制づくりを行い、同時に技術面だけでなくケアについても、看護の原点である「患者さんのために」という気持ちを忘れず、患者さんの生活を包括的にとらえたケアができるような看護職員の育成に努めたいと思いますので、今後ともご指導をよろしくお願いいたします。



看護部長 福田 豊美



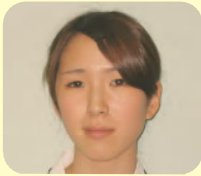
部署 看護部 4階病棟
職種 看護師
氏名 廣中 佐友里
採用日 平成24年4月1日

【一言】今年も一段と成長できるように、元気いっぱい毎日頑張ります。よろしくおねがいします！



部署 介護老人保健施設
職種 作業療法士
氏名 北村 透
採用日 平成24年4月1日

【一言】山口県出身ですが、しばらく九州で過ごしていました。一児の父です。よろしくお願いいたします。



部署 看護部 5階病棟
職種 看護師
氏名 高松 紅莉
採用日 平成24年4月1日

【一言】患者様と同じ立場に立ち、寄り添った看護が出来る明るい看護師になれるように頑張りたいと思います。よろしくお願いいたします。



部署 介護老人保健施設
職種 介護士
氏名 佐伯 知美
採用日 平成24年4月1日

【一言】介護福祉士として採用していただきました佐伯です。まだまだ半人前なのでこれからたくさん経験を積み重ねていきたいと思っています。宜しくお願いします。



部署 事務部 医事課
職種 事務員
氏名 重岡 彩香
採用日 平成24年4月1日

【一言】目配り・気配り・心配りを心掛け、何事にも一生懸命に取り組み頑張りたいと思います。よろしくお願いいたします。



部署 介護老人保健施設
職種 介護士
氏名 福田 聡
採用日 平成24年4月1日

【一言】福田と申します。まだまだ経験不足なところが多々あるかと思いますが、どうぞ宜しくお願いいたします。

退任医師情報

平成24年3月31日付をもちまして、下記の医師が異動により当院を退任となりました。

- ・ 副院長（整形外科） 木村 光浩 医師
- ・ 内科（内分泌） 中森 芳宜 医師
- ・ 内科（循環器） 野瀬 善夫 医師



特集 急性虫垂炎治療の日進月歩

副院長(外科) 鈴木道成

急性虫垂炎は緊急手術を必要とする腹部疾患の中で最も頻度の高い疾患である。虫垂炎手術は虫垂という突起物を切除するという単純な手術であるが、外科医にとっては決して簡単とは言えない手術である。虫垂炎手術には、外科医にストレスを与える大きな3つの要因があると私は考えているが、この3つの要因も医学の進歩により私の中では次第に軽減されつつあるのでお話する。1つ目のストレスの要因は、診断が非常に難しい場合が多いという事である。急性虫垂炎の鑑別疾患として、結腸憩室炎、メッケル憩室炎、回腸末端炎、腸重積症、感染性腸炎、Crohn病、結腸癌、尿路感染症、尿管結石、卵巣捻転、子宮付属器炎、子宮外妊娠等々、実にたくさんの疾患が挙げられる。以前は、CTで体の横断面しか撮れなかったため、虫垂炎と断定できずに手術に踏み切る症例も少なくなかった。術前、患者さんに、「おそらく虫垂炎だとは思いますが、違う疾患の可能性もあり得ます。」と自信無げに説明し、手術中、腫大した虫垂を発見した時は胸を撫で下ろすといったこともまれではな

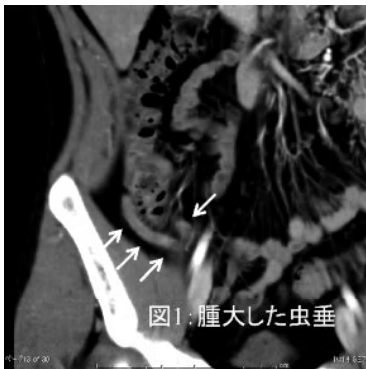


図1: 腫大した虫垂

かった。しかし、マルチスライスCTの登場によりMPR画像(多断面再構成画像=任意の方向の体の断面図)が見られるようになり、飛躍的に診断能が上昇した。虫垂の長軸に沿った断面で画像を表すこともできるため、虫垂の状態が非常に良くわかるのである(図1)。最近では、「CTでこれだけ、はっきりと腫れた虫垂が映っているので間違いありませんよ。」と、自信を持った術前説明ができるケースがかなり増えたと言える。2つ目のストレスの要因は、虫垂炎手術は小さな切開で手術をすることが要求されているということである。腹部を20cm切開して手術してよいのであれば、外科医は誰もストレスを感じずに手術可能である。しかし、せいぜい成人の小指ほどの臓器の手術にそんな大きな切開を行っては、外科医の沽券(こけん)に関わるため、皆なるべく小さめ(3~5cm以下)の切開で手術をしようとする訳である。私は昔、炎症が高度でない場合は2cmの小切開で手術していたが、術中は常に非常に大きなストレスを感じていた。しかし、腹腔鏡下手術という画期的な手術の登場により、虫垂切除術も一般的に腹腔鏡下に行われるようになった。腹腔鏡下手術の利点には、「視野が良好で腹腔内および手術操作をモニターでスタッフ全員が見られる」、「整容性に優れている」、「肥満の強い患者さんでも開腹術のような困難性がない」、「腹腔内の十分な洗浄が可能」、「術後創感染が少ない」と言った利点が挙げられる。現在、当院では、炎症が虫垂にとどまっている場合は、ほとんどの虫垂切除術を腹腔鏡下に行っているが、以前のようなストレスを感じることはほとんどない。3つ目のストレスの要因は、症例により炎症の程度が様々であり、虫垂切除のみでは済まないケース、つまり炎症が大腸にまで及んでいて腸切除を必要とする場合、虫垂周囲膿瘍を形成して膿瘍のドレナージを必要とする場合、虫垂が穿孔し汎発性腹膜炎を呈している場合などがあるため、症例に応じて、様々な術式を選択しなければいけないということである。しかし、この中でも最も厄介であった虫垂周囲膿瘍を形成している症例に対しては、3年くらい前からInterval appendectomyというストラテジー(戦略)をとるようになった。虫垂周囲膿瘍を伴った虫垂炎に緊急手術を行うと、膿瘍に対する処置が必要で拡大手術が必要となり手術の難易度が高くなるばかりか、術後創感染を経験することがしばしばであった。Interval appendectomyとは、虫垂周囲膿瘍を形成している虫垂炎に対して、敢えて手術を挑まず、抗生剤を投与し保存的治療を行って軽快(90%以上の症例で膿瘍を消失させることが可能-図2、図3)させた後に一旦退院していただき、約3ヶ月後に再入院していただき、腹腔鏡下虫垂切除術を行うというものである。虫垂周囲の癒着も劇的に軽快し、手術は極めて容易となり、準無菌手術が可能で、術後合併症の回避も可能である。これまで私にとって、手術の難易度が高く、術後合併症の頻度が高く、嫌で仕方なかった手術をしないでよくなった訳である。マルチスライスCT、腹腔鏡下虫垂切除術、Interval appendectomyという3つのストラテジーの登場により急性虫垂炎の治療は大きな進歩を遂げたと言える。



図2: 虫垂周囲膿瘍



虫垂周囲膿瘍は完全に消失！！

図3: 保存的治療奏功後

みなさまの 声

市民病院では、外来・入院患者様、お見舞い等の皆様から様々なご意見ご要望をいただいております。いただいたご意見等につきましては、できることから改善、検討を加えております。お寄せいただいたご意見等につきましては一階の掲示板に掲示しております。今回は、今までいただいたご意見等の中から選んでご紹介いたします。今後とも叱咤激励をお願いいたします

Q

看護師さんや水色の服を着ておられる方、朝早くから夕方遅くまで私方よくご迷惑をかけるし無愛想なのに嫌な顔をされず良い声。私方もどれだけ助かりました事が感謝の気持ちでいっぱいです。申し訳ないことばかりです。こんな良い事はありません。家族の者も大変喜んでおります。ありがたいことです。付添の者です。

A

感謝のお言葉をいただき、誠にありがとうございます。
今後も患者さんやご家族の皆さんに快適な入院生活を感じていただけますよう「市民に奉仕する医療」という基本理念に沿って、看護師はじめスタッフ一同努めて参ります。

Q

ジュース・お茶の自販機を4Fに設置してほしい。

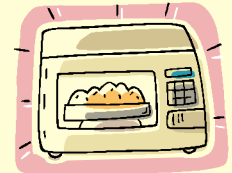
貴重なご意見をありがとうございます。

A

自動販売機設置のご要望につきましては、病棟の空きスペースの都合上、設置することが難しいと考えておりますので、ご理解をいただきますようお願いいたします。
なお、お茶につきましては、各病棟のデイルームに給茶機を設置しておりますので、ご利用いただければと存じます。

お知らせ

以前より『みなさまの声』にてご要望が多くありました電子レンジ設置につきましてですが、平成24年2月より、各病棟のデイルームに設置をいたしておりますので、ご利用いただければと存じます。



春のレシピ

《糖尿病食レシピ(筍の Pasta)》

材料(2人分)

・茹でた筍(又は水煮)…200g ・乾燥パスタ…120g ・水菜…2/3束
・鰹節…小袋1パック ・(あれば)タイムの花…少々
・ノンオイル梅ドレッシング…30ml (又はお好みのもので)

作り方

- 1、パスタを茹でる
- 2、筍を細かく切る(又は線切り)
- 3、水菜を4cm幅くらいの食べやすい大きさに切る
- 4、(1)の茹でたパスタに(2)と(3)を加え混ぜる
- 5、鰹節を散らし、ノンオイル梅ドレッシングをかける
- 6、タイムを飾る

一人分:310kcal、塩分2.0g

ポイント

蛋白質のおかずを揃えるとバランスがよくなります。全粒粉パスタもオススメ!全粒粉は、薄力粉と比較すると3倍程度の食物繊維や鉄分を含みビタミンB1も豊富でありGI値も低いです。



~ yahooレシピ参考 ~

地域連携室だより

地域連携室(直通)
TEL 0834-61-3250 / FAX 0834-61-3211

あいさつ

地域連携室室長 小西 基彦

本年4月より前任の木村医師を引き継ぎ、地域連携室長を務めさせていただいております。

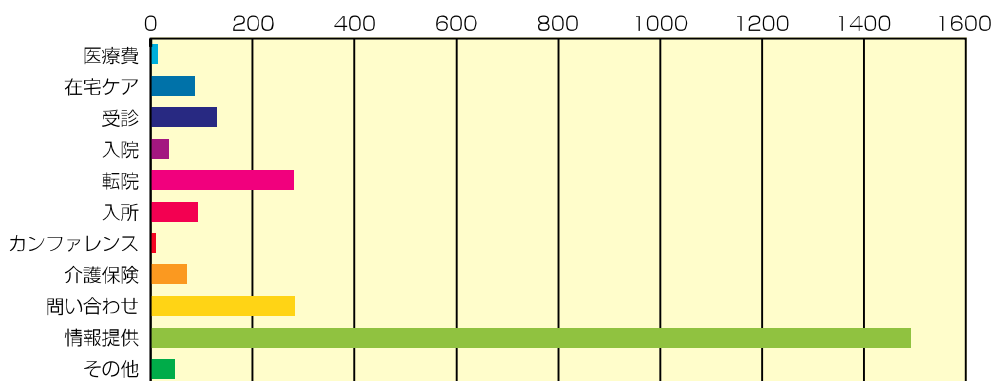
当地域連携室は、1：通院や入院に伴う各種相談業務（福祉・医療・介護制度、医療費、診療、転院に関する事など）、2：受診予約、退院調整、3：患者紹介医療機関への受診報告書・退院報告書送付、4：市民健康講座開催、5：「病院だより」を含め、近隣病医院へのお知らせの送付、6：周南地区地域医療連合会議への参加 などをおこなっています。

開設以来1年半が過ぎ、微力ではありますが、地域の皆様や病医院、施設の方々との橋渡しとしての役目が少しずつ出来つつあるように思います。

昨年は常勤医の異動はありませんでしたが、本年は4月に整形外科、循環器内科、内分泌内科常勤医師の異動がありました。病床についても、全150床のうち12床の亜急性期病床を持つ事となりました。抗癌化学療法のために無菌室も設置する予定です。

新しい体制となり、病院スタッフ一丸となって益々地域医療に貢献できるよう精進する所存ですので、今後とも宜しくお願いいたします。

相談内容	4月	5月	6月	7月	8月	9月	10月	11月	12月	1月	2月	3月	計
医療費	0	1	2	1	2	1	0	0	0	2	3	0	12
在宅ケア	4	9	9	6	13	14	4	8	7	5	7	0	86
受診	12	13	16	14	13	17	15	6	11	8	4	0	129
入院	10	2	1	4	6	3	1	1	1	2	5	0	36
転院	59	54	27	26	29	32	8	7	11	13	13	0	279
入所	6	8	4	17	16	9	6	7	5	6	7	0	91
カンファレンス	0	0	0	0	0	1	0	1	1	0	2	0	5
介護保険	3	13	3	4	4	6	5	10	9	8	6	0	71
問い合わせ	26	14	26	27	26	35	27	21	28	33	20	0	283
情報提供	85	125	109	75	152	113	151	136	166	173	207	0	1492
その他	1	5	8	5	5	0	8	4	4	3	4	0	47
計	206	244	205	179	266	231	225	201	243	253	278	0	2531



相談方法

面接	822
電話	2035
その他	245
計	3102

相談者

本人	151
親族	408
院内スタッフ	2022
関係機関	1918
計	4499

お知らせ 「看護の日」イベント開催のお知らせ

当院では、5月12日の「看護の日」を記念し下記行事を行います。皆様の参加をお待ちしています。

日時：平成24年5月11日（金） 13:30～16:00

会場：周南市立新南陽市民病院

内容：13:30～14:30 マジックショー

14:30～16:00 バザー・健康相談（血圧測定・血糖測定）

*お問い合わせ先 新南陽市民病院 電話0834-61-2500

担当看護師：山上 みゆき



医事統計

◆月別平均在院日数

(単位：日)

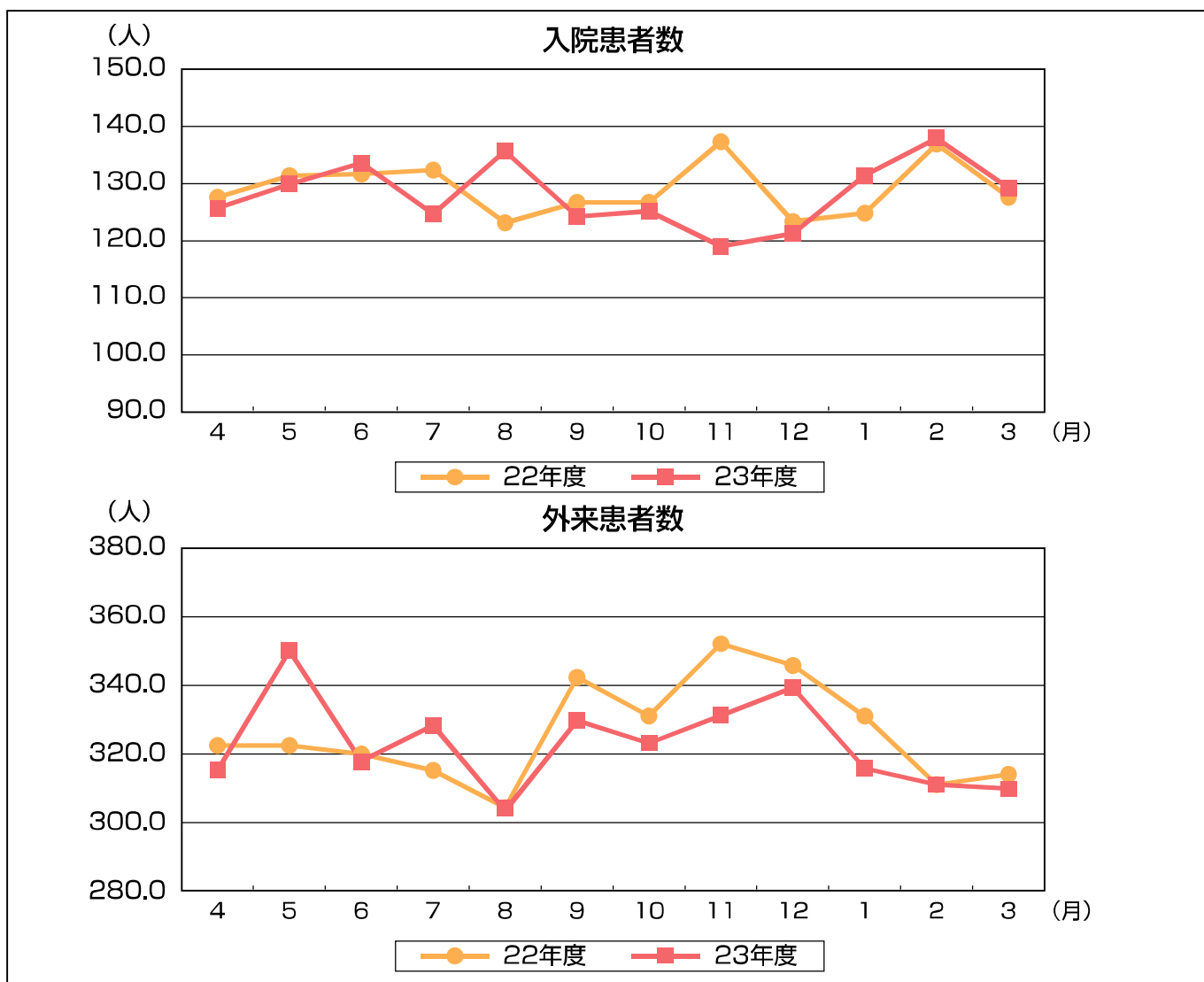
	22年度	23年度	対前年度 (H23-H22)
4月	17.84	17.29	▲ 0.55
5月	20.48	18.08	▲ 2.40
6月	16.43	15.92	▲ 0.51
7月	17.23	17.68	0.45
8月	16.82	16.32	▲ 0.50
9月	17.37	16.63	▲ 0.74
10月	16.85	17.32	0.47
11月	17.35	16.26	▲ 1.09
12月	18.13	16.04	▲ 2.09
1月	18.35	17.03	▲ 1.32
2月	18.08	16.2	▲ 1.88
3月	16.47	16.89	0.42
平均	17.56	16.81	▲ 0.76

◆月別病床利用率

(単位：%)

	22年度	23年度	対前年度 (H23-H22)
4月	85.2	83.8	▲ 1.4
5月	87.4	86.5	▲ 0.9
6月	87.6	88.8	1.2
7月	88.4	83.1	▲ 5.3
8月	82.1	90.0	7.9
9月	84.6	82.4	▲ 2.2
10月	84.5	82.7	▲ 1.8
11月	91.8	79.0	▲ 12.8
12月	82.3	81.1	▲ 1.2
1月	83.2	88.1	4.9
2月	91.3	92.3	1.0
3月	85.2	86.1	0.9
平均	86.1	85.3	▲ 0.8

◆平均患者数推移グラフ



外来診察一覧表

受付 8:30～11:30 診察 9:00～

平成24年4月1日現在

科別			月	火	水	木	金
内科	午前	1診	松谷 朗	鈴木 宗弘	松谷 朗	松谷 朗	鈴木 宗弘
		2診	河野 正輝	田上 耕蔵	河野 正輝	赤澤 哲子	河野 正輝
		3診	赤澤 哲子	桑代 紳哉	赤澤 哲子	桑代 紳哉	桑代 紳哉
		4診	田上 耕蔵	田中 正和	鈴木 宗弘	田中 正和	田中 正和
	検査	消化器	桑代 紳哉	赤澤 哲子	桑代 紳哉	中村 宗剛	赤澤 哲子
		循環器	田中 正和	河野 正輝		河野 正輝	
	午後			頸動脈・ 甲状腺工コ一			頸動脈・ 甲状腺工コ一

外科	午前	月	火	水	木	金
		鈴木 道成	橋本毅一郎	鈴木 道成	橋本毅一郎	鈴木 道成

泌尿器科	午前	月	火	水	木	金
		小西 基彦	小西 基彦	小西 基彦	清水 宏輔	小西 基彦

脳外科	午前	月	火	水	木	金
		藤井 康弘	藤井 康弘	藤井 康弘	藤井 正美	藤井 康弘

整形受付 (月) 8:30～10:30 (火・水・木) 8:30～11:00

整形外科	午前	月	火	水	木	金
	1診	武藤 正記	花岡 篤哉	花岡 篤哉	花岡 篤哉	休診 (手術日)
	2診	小田 裕胤		小田 裕胤	小田 裕胤	
	3診	黒川 陽子	黒川 陽子	黒川 陽子	黒川 陽子	

眼科受付 (月・火・水) 8:30～11:30
(木) 12:30～14:00

眼科診察 (月・火・水) 9:00～12:30
(木) 13:00～16:15

眼科		月	火	水	木	金
	午前	新川 佳代	新川 邦圭	櫻田 規全	—	休診
	午後	—	—	—	石田 康仁	

※変更箇所

- 内科…循環器医師 野瀬 → 田中
- 内科…内分泌医師 中森 → 鈴木
- 内科…消化器医師 木曜日非常勤医師 田邊 → 中村
- 泌尿器科…木曜日診察 なし → あり
- 整形外科…受付・診察時間・診察体制(※新患対応は当日の診察医師にて行います)
木村 → 武藤(月曜日非常勤医師)
- 眼科…月曜日診察医師 田中 → 新川(佳)
- 月曜日診察時間 午後 → 午前
- 木曜日 受付・診察時間

