

周南市立 新南陽市民病院だより

電話：0834-61-2500

FAX：0834-61-2501

メールアドレス：renkei@city-hp.or.jp

ホームページ：http://www.city-hp.or.jp



平成25年9月7日 救急の日イベント

新南陽市民病院の基本理念

市民に奉仕する医療

1. 市民のための「地域病院」であること
2. 医療及び健康を求める全ての人々に、親しまれる「開かれた病院」であること
3. 健康・福祉との連携にも積極的に寄与し、「市民コミュニティー」を形成すること
4. 病院も進歩と変化に対して、発展し、成長し続ける「伸びゆく病院」であること

新南陽市民病院の特徴

当院の管理運営は「公設民営方式」で指定管理者制度に基づき公益財団法人医療公社に委託され、自治体の「信用力」と民間の「柔軟性・機動性・経済性」を活かしながら、管理運営を行っています。

また、施設医療環境面においては、外来診療機能部門の集中、病室の快適な居住性や診断精度の高いMRI、マルチスライスCT、血管造影装置など最新の機種を備えています。

目次

CONTENTS

部門紹介	2
特集	3
看護部行事報告	4
薬剤部だより	5
みなさまの声	6
地域連携室だより	7
外来診察一覧表	8



部門紹介

介護老人保健施設 ゆめ風車(1階通所リハビリテーション)

～介護福祉士 石田 慎一～

現在、ゆめ風車通所リハビリテーションでは、1日に約30人の利用があります。今回は、その利用者の皆さんとの面白エピソードを幾つかお伝えしたいと思います。

認知症が少しある女性利用者さんのトイレ誘導時の事。「まあ、あなた。1人でトイレに行けないの？ 恐ろしいの？一緒に連れて行ってあげる。」と逆に職員をトイレ誘導し一緒にトイレに入り、無事、用をすまされ席に戻られました。どちらが職員か分からない場面でした。

また、どの女性職員に対しても「おかあちゃん」とお声をかける男性利用者さん。声をかけられた女性職員の対応も様々で、優しいおかあちゃん、少し厳しいおかあちゃん、一緒に歌を歌うおかあちゃん。いろいろなおかあちゃんを演じる職員が1階フロアにはいます。そこには、利用者と職員という枠を超え、皆さん同じ目線、同じ立場で物事を考え、ごく自然な関係ができていような気がします。

今後も、もっと利用者の皆さんが笑顔になれる素敵な場所になる様、職員一同力を合わせて頑張りたいと思います。これからも、よろしくお願ひします。



訪問看護ステーション ゆめ風車

～看護師 岡田 百合子～

訪問看護ステーションゆめ風車は、新南陽市民病院の付帯事業として平成12年10月開設され13年目を迎えました。場所は、介護老人保健施設ゆめ風車内の一角にあります。

スタッフは、看護師6名、補助者1名、事務員1名(兼務)です。365日24時間対応で院内外を問わず病医院からの医師の指示のもと生活の場へ訪問し、療養生活が安心・安全に過ごせるように、その人のニーズに応じた看護ケアを提供しています。利用者さんの年齢制限はありません。病気や障害がありながらも在宅療養をご希望される方は、医療依存に関わらずどのような状態でも対応しています。また、在宅において「ご家族も含め、その人らしく穏やかな終末期を迎えられるような体制づくり」にも積極的な支援をおこなっています。

そのために、地域の医療機関や多職種の方々とも連携を密にし、情報提供や情報交換をおこない、利用者さんとの「架け橋」となれるようこれからも、「いつでも、どこでも、だれもが」気軽に相談、利用できるような訪問看護ステーションを目指し、日々研鑽していきたいと思ひます。



特集 内視鏡のすすめ

内科(消化器)医長 在津 潤一

今回は、消化器内視鏡（胃カメラ・大腸カメラ）に関するお話です。

当院では、検診などをきっかけに内視鏡を勧められ来院される患者さんがたくさんおられます。胃や大腸は、きっかけがなければ直接中を見る機会は少ないのではないかと思います。しかし、たとえ検査を受けて病気があったとしても、早期の段階で見つけることが出来れば、治療の選択の幅も広がりますし、体にかかる負担も少なくなります。

当院では大腸ポリープの早期発見や、できるだけ体への負担の少ない治療を目指して検査を随時行っています。また、胃カメラでピロリ菌がいることが分かれば、除菌治療が今年（2013年2月22日）から保険適用になり、当院でも積極的に除菌治療を行なっています。

これは、将来胃ガンができにくくなることを主な目的としたものですが、実際に除菌をされた患者さんからは「おなかの痛みがとれて楽になった」「食欲が出てきた」など、それ以外にも多くの良い効果をもたらすことができます。

胃カメラや大腸カメラは「苦しい検査」として敬遠される方もおられますが、当院では、なるべく検査中の苦しさを軽減するために工夫をしながら検査を行なっています。健康を考える上で、ぜひ内視鏡検査もご活用ください。



介護老人保健施設ゆめ風車行事報告

夕涼み会

介護福祉士 丸野 邦子

今年の夕涼み会は、天候には恵まれませんでした、「楽しかった～」というお声をたくさんいただき大成功だったと思います。「ご家族とゆっくりとした時間を過ごして欲しい」という思いで、ビアガーデン風に座席を配置する新しいスタイルを考えました。ただ、例年から趣向を変えた事や雨が予想されたため、不安な思いでその日を迎えました。8月24日当日、悪天候のため狭い屋内での開催となり、食事などの配膳に不安もありました



が、急遽ご参加いただけることになったご家族の方にも席を

ご用意する事ができ、合計128名の皆さんと一緒に過ごすことができました。利用者さんからは「家族とゆっくりできて楽しかった～」というお声をたくさんいただき「ホッ」としました。ちなみに、ビアガーデン風だったからでしょうか、ノンアルコール飲料があっという間に完売でした。今後もまた、新しさを取り入れながら、利用者さんやご家族の方々により楽しんでいただけるように努めていきたいと思ひます。



看護部行事報告

サンフェスタしんなんよう

看護部長 福田 豊美



8月3日(土)「第39回サンフェスタしんなんよう」が開催され、新南陽市民病院では、「救護班」を結成しボランティア活動を行いました。

当日は、15時に白衣姿で会場へ、すでに大勢の人が集まり、メイン会場から流れる音楽が、お祭気分を盛り上げる中、テント内で待機しました。

祭りの夜は、連日の猛暑に8万人の来場者の熱気が重なり、日が暮れても暑く、ステージでは、子供たちのダンスやお笑いライブで盛り上がり、神輿やパレードの出し物も盛りだくさん。最後に、「花」をテーマにした3000発の花火が盛大に打ち上げられる頃には、救護を忘れて見とれてしまうほどでした。

猛暑の中、熱中症が心配されましたが、体調不良者や、大きな事故もなく無事「救護班」を終えることができました。市民病院として初めての試みでしたが、これからも、地域の病院として地域の皆様とのつながりを大切にしたいと考えています。



+ 救急の日

地域連携室室長補佐 岩村 栄



平成25年9月7日(土)13時から15時まで、イオンタウン周南にて「救急の日のイベント」を開催しました。救急クイズを皮切りに会場を2箇所に分け、メインイベントの「親子で体験救急蘇生法 AEDの使い方」には、32名の親子の参加があり、アンパンマンのテーマ曲に合わせて行う胸骨マッサージやAEDの体験、サブイベントの健康チェックでは、血管年齢測定、骨密度測定、血糖測定、血圧測定、健康相談に多くの方々のご参加をいただき健康に対する意識が高いことが伺え盛況に終えることができました。

【AEDや胸骨マッサージなどの一次救命処置を行うことで救命率が向上できる】と言われています。いざと言うときに勇気をもって関わることができるよう、今回を機に各地で開催される救急イベントなどに参加してより身近に感じていただきたいと思います。



「薬の有効期限はどのようにして決まるのでしょうか？」

医薬品の品質に影響を及ぼす要因として考えられるのは、温度、湿度、光などですが、それらが影響する程度は、保存条件によって異なってきます。

新しい製品の製造承認を得るとき、薬効を有する成分の温度や湿度、光に対する安定性を試験します。この試験方法は、日米EU医薬品規制調和国際会議（これをICHという）での合意に基づく「安定性試験ガイドライン」に定められています。

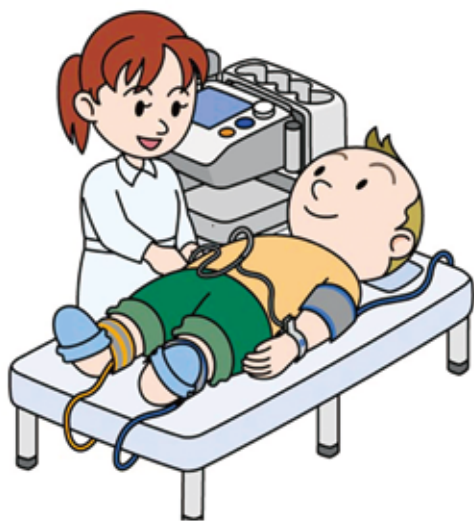
「どの位まで問題ないか」を予測するために、加速試験という普通の保管条件よりもきびしい条件で保存して安定性を調べます。この条件下で最低6ヵ月間安定であり、室温の条件下で3年間安定であると予想されれば、有効期限を3年とします。その後、一定の条件で保存し、4年、5年・・・と経過した製品についても試験を行い（長期保存試験）、安定性が確認されれば有効期限はさらに延長されます。

一般的に、有効期限はこれらの結果よりも短めに設定されています。期限を1日過ぎたからといって、直ちに危険なことは起こりにくいと思います。ただ、薬の保管状態が、想定した条件より極端に悪い状況だと（例えば直射日光の当たる場所や、高温多湿な場所）、有効期限内でも成分が失活することや、分解や変質により毒性が発現することもありますので、保管には細心の注意が必要です。

薬は日の当たらない、高温にならない、風通しのよい所に保管しましょう。



「血圧脈波測定検査という検査をご存じですか？」



ベッドに横たわっていただき、上肢と下肢の血圧を同時に測定します。その結果、動脈の硬さがわかるPWV（脈波伝播速度）、動脈の狭窄・閉塞の指標であるABI（上腕足関節血圧比）の値から動脈硬化の進み具合がわかります。

若い血管は弾力がありますが、動脈硬化が進み硬くなってしまった血管はPWVの値が同年齢の方と比較し高くなります。また、ABIの値は足の狭心症といわれる閉塞性動脈硬化症の診断に有用です。

高血圧、高脂血症、喫煙、糖尿病、肥満などの危険因子を多く持つ方は、より動脈硬化が起こりやすくなります。動脈硬化の進行を放置すると狭心症、心筋梗塞あるいは脳梗塞、脳出血、下肢の壊死などにつながる可能性があります。

血圧脈波検査は5分程度で終了し、痛みなどを伴わない検査です。お気軽に担当医にご相談ください。

みなさまの 声

市民病院では、外来・入院患者さん、お見舞い等の皆さんから様々なご意見ご要望をいただいております。いただいたご意見等につきましては、できることから改善、検討をしております。お寄せいただいたご意見等につきましては一階の掲示板に掲示しております。今回は、今までいただいたご意見等の中から選んでご紹介いたします。今後とも叱咤激励をお願いいたします。

Q

久しぶりに市民病院を利用した。

最初に総合受付に行くと「いかがされましたか？」と声掛けをしてもらって安心できた。頭痛がする事を伝えると「〇〇科へ」ということで案内をいただいた。そこへ行く間にも「どちらへ行かれますか？」と声掛けをいただいた。また、着いてからも「いかがされましたか？」と声掛けをいただいた。久しぶりに市民病院を利用して不安だったが、要所要所で声掛けをいただいで、安心できた。

A

感謝のお言葉をいただき、誠にありがとうございます。皆様からの温かいお言葉、大変励みになっております。今後も、患者さんやご家族の方々に「やさしさ」を持って診療・看護に専心してまいります。

Q

待ち時間3時間。昼ごはん時間になってもいつまで待てばいいのか？11時予約。診療は2時。診察時間5分。終了は2時35分。せめてあとどれくらい待つ予定か教えてほしい。母は高齢のためこのような状態の病院に再診する事に不安を感じます。

A

貴重なご意見をありがとうございます。また、長時間お待たせして、申し訳ございません。

患者さんに必要な診察時間は異なるため、待ち時間の正確な時間はお答えできませんが、「前にあと何人お待ちです」という回答は出来ますので、ご遠慮なくお尋ねいただけたらと思います。

待ち時間の短縮につきましては、随時検討、改善して参りますので、今後もお気づきの点がございましたら遠慮なくお申しください。

糖尿病食のレシピ (とろたく丼)

～ウーマンエキサイト・Eレシピよりアレンジ～

材料(2人分)

- ・ご飯……………300g
- ・赤身まぐろ……120g
- ・たくあん………40g
- ・大葉……………5枚
- ・白ねぎ…………5cm
- ・ごま……………小1
- ・減塩しょうゆ…大1/2
- ・わさび……………お好み



～1人前 367kcal、塩分1.7g～

作り方

- (1) たくあんは5cm角、白ねぎはみじん切り、大葉は軸を除き線切りにする。まぐろはたたきに(写真は小さくカット)する。
- (2) ポウルにたくあん・白ねぎ・まぐろを入れ混ぜあわせる。
- (3) 器にご飯をよそい(2)をのせ、大葉を飾りごまを散らす。お好みでわさびをのせ、減塩しょうゆをかける。

ポイント

- *まぐろを他の魚に変えてみてもよいでしょう。野菜のおかずを加えるとバランスアップです！
- *減塩にはむかないバリバリ食べるたくあんも、おかずの一部として使うことはできます。塩分量を確認して使いましょう。

夜間乳がん検診のご案内

仕事の都合などで、平日の昼間にがん検診を受診することができない方のために、夜間乳がん検診を実施します。この機会に、是非、乳がん検診を受けてみられてはいかがでしょうか？

実施日	10/28(月)、11/11(月)、11/18(月)、11/25(月)
受診時間	18:00~21:00 (受付20:00まで)
対象	周南市民、40歳以上の女性
定員	各10名
予約方法	当院受付あるいはお電話にて予約ください
検査方法	視触診及びマンモグラフィ
費用	1700円 (70歳以上の方は500円)



※市より郵送された受診券を持参してください。なおクーポン券をお持ちの方は無料で受診できます

医事統計

◆月別平均在院日数

(単位：日)

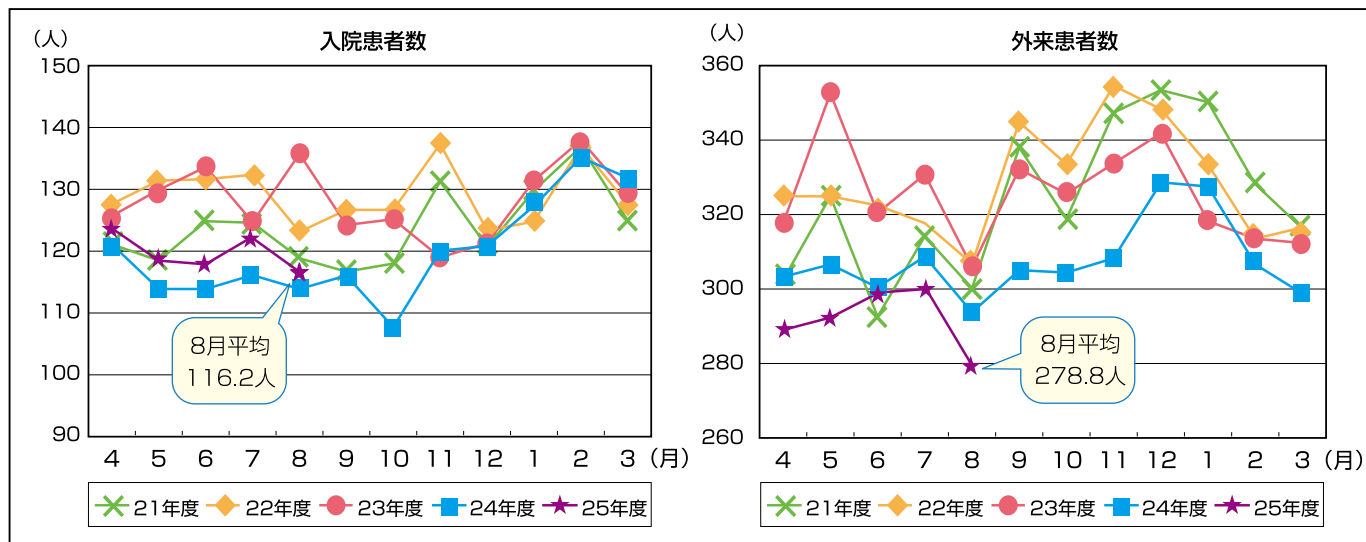
	24年度	25年度	対前年度 (H25-H24)
4月	17.29	16.21	▲ 1.08
5月	16.72	16.33	▲ 0.39
6月	17.37	15.71	▲ 1.66
7月	17.92	15.49	▲ 2.43
8月	14.86	17.37	2.51
平均	16.83	16.22	▲ 0.61

◆月別病床利用率

(単位：%)

	24年度	25年度	対前年度 (H25-H24)
4月	80.7	83.6	2.9
5月	76.0	79.8	3.8
6月	76.0	78.2	2.2
7月	77.7	82.0	4.3
8月	76.1	77.4	1.3
平均	77.3	80.2	2.9

◆月別平均患者数推移グラフ



外来診察一覧表

受付 8:00～11:30 診察 9:00～ 平成25年10月1日～

科別			月	火	水	木	金
内科	午前	1診	松谷 朗	松隈 雅史	松谷 朗	松谷 朗	松隈 雅史
		2診	河野 正輝	田上 耕蔵	河野 正輝	松隈 雅史	河野 正輝
		3診	増原 昌明	在津 潤一	増原 昌明	増原 昌明 (在津 潤一)	在津 潤一
		4診	田上 耕蔵	田中 正和	吉賀 康裕	田中 正和	田中 正和
	検査	消化器	在津 潤一	増原 昌明	在津 潤一	横田 恭之	増原 昌明
		循環器	田中 正和	河野 正輝	田中 正和	河野 正輝	
	午後			頸動脈・ 甲状腺工コ一			頸動脈・ 甲状腺工コ一

泌尿器科	午前	月	火	水	木	金
		小西 基彦	小西 基彦	小西 基彦	永田 雄大	小西 基彦

脳外科	午前	月	火	水	木	金
		藤井 康弘	藤井 康弘	藤井 康弘	藤井 正美	藤井 康弘

外科受付 (月・火・水・金) 8:00～11:30 (木) 8:00～10:30 外科診察 (月～金) 1診 9:00～ (金) 2診 10:00～

外科			月	火	水	木	金
午前	1診	鈴木 道成	橋本毅一郎	鈴木 道成	橋本毅一郎	鈴木 道成	
	2診	—	—	—	—	橋本毅一郎	

整形外科 (月) 8:00～10:30 (火・水・木) 8:00～11:00

整形外科			月	火	水	木	金
午前	1診	黒川 陽子	黒川 陽子		黒川 陽子	休診 (手術日)	
	2診	小田 裕胤		小田 裕胤	小田 裕胤		
	3診	梅原深太郎	武藤 正記	武藤 正記	武藤 正記		

眼科受付 (月・火) 8:00～11:30 (水) 8:00～11:00 (木) 12:30～14:00 眼科診察 (月・火・水) 9:00～12:30 (木) 13:00～16:15

眼科			月	火	水	木	金
午前		新川 佳代	新川 邦圭	能美 典正	—	休診	
	午後	—	—	—	内 翔平		

※変更箇所

- 眼科…水曜日非常勤医師 櫻田 → 能美
- 木曜日非常勤医師 藤津 → 内
- 泌尿器科…木曜日非常勤医師 西嶋 → 永田

お問合せ

周南市立新南陽市民病院

〒746-0017 山口県周南市宮の前2-3-15 TEL 0834-61-2500 / FAX 0834-61-2501

