

周南市立 新南陽市民病院だより

電話：0834-61-2500
FAX：0834-61-2501
メールアドレス：renkei@city-hp.or.jp
ホームページ：http://www.city-hp.or.jp



新南陽市民病院の基本理念

市民に奉仕する医療

1. 市民のための「地域病院」であること
2. 医療及び健康を求める全ての人々に、親しまれる「開かれた病院」であること
3. 健康・福祉との連携にも積極的に寄与し、「市民コミュニティー」を形成すること
4. 病院も進歩と変化に対して、発展し、成長し続ける「伸びゆく病院」であること

新南陽市民病院の特徴

当院の管理運営は「公設民営方式」で指定管理者制度に基づき公益財団法人医療公社に委託され、自治体の「信用力」と民間の「柔軟性・機動性・経済性」を活かしながら、管理運営を行っています。

また、施設医療環境面においては、外来診療機能部門の集中、病室の快適な居住性や診断精度の高いMRI、マルチスライスCT、血管造影装置など最新の機種を備えています。

目次

CONTENTS

部門紹介	2
特集	3
看護部行事報告	4
みなさまの声	5
地域連携室だより	6
医事統計	7
外来診察一覧表	8



部門紹介

理学作業療法室 ～理学療法士 高橋 栄美～

周南市立新南陽市民病院『理学作業療法室』では、理学療法士5名、作業療法士2名、助手2名、受付1名が、医師の指示のもと様々な疾患の患者さんのリハビリテーションに携わっています。

さて“理学療法士”と“作業療法士”の違いは何でしょう？

簡単に説明すると、“理学療法士”は、社会や日常生活に戻ることを目的に、体操や運動（運動療法）を行ったり、電気刺激、温熱、寒冷、光線、水、マッサージなど（物理療法）を用いて、主に、「歩く」「立つ」「起き上がる」などの基本動作能力の回復を目指して治療しています。

“作業療法士”は、人が活き活きとした生活が送れるよう、食事や排せつや更衣などの日常の身の回りの作業、家事などの作業、仕事などの作業、趣味などの余暇の作業、地域活動などの作業、などさまざまな「作業」をとおして、その人の生活を構成している生活行為の回復を目指して治療しています。

私たちは、患者さんの目線になって、その人らしい生活が実現できるような目標を掲げ、他部門のスタッフと連携しながら、良きアドバイザーとしてサポートさせていただきます。

また、杖の購入、自助具・介護用具の紹介、ご家族による介護・介助方法もご提案しています。どうぞ、お気軽に『理学作業療法室』へお越しください。



臨床検査室 ～室長 木下 壹雄～

病院1階中央付近、正面入口から、また、夜間救急入口からも近い場所。夏至の頃になると2か所の天窓から、ほのかに淡い黄色の光が差し込み、季節の移り変わりが感じられる場所、そこが臨床検査室です。検体系と生理系の部屋があり、現在、臨床検査技師9名と事務補助者1名で運営しています。

検体系の部屋を見渡せば、大小様々な分析装置、検体検査及び電子カルテシステムのパソコンやプリンターが鎮座する作業台、冷蔵庫等が在り、生理系の部屋は、負荷心電図（トレッドミル）、血圧脈波測定機器、心臓・腹部超音波装置、電気生理・脳波検査装置などが置かれ、検体系と同じく、多くの機器に囲まれて仕事をしています。検体系と生理系の部屋は、ドア1枚で分けられているので、多忙な時は、お互い助け合う事で業務をこなしています。

検体件数は、2011年度に、2000年開院以来の最高件数を記録、2012年度は若干減少したものの、診療報酬は4.2%増となっています。生理検査は、件数・点数共に右肩上がり、今日を迎えています。

多忙の中に潜む、医療事故・ヒヤリハットに気をつけながら、今後も医療の質の向上、高度な専門性の追究、日々の自己研鑽を重ね、患者様に頼られる検査室で在りたいと思っています。



特集 骨粗鬆症について

整形外科部長 黒川 陽子

今回は、骨粗鬆症のお話です。

当院には、たくさんのご高齢の方が、腰痛、ひざの痛み、背中の痛み、背骨の圧迫骨折や大腿骨の骨折、手の骨折などで通院されておられます。骨密度検査を受けられる方も多くおられます。しかし、残念ながらその多くは「骨粗鬆症の疑いがあり、治療が必要です」という結果をうけることとなります。大まかに言うと、女性は70歳を超えるとほとんどが「骨粗鬆症の状態」となります。

骨は、体の成長がもっともすすむ思春期に、もっとも強く太くなります。この時期にどれだけの運動と、どれだけのカルシウム・ビタミンDの摂取ができるかで、その人の一生の骨強度が決まると言っても過言ではありません。年をとってからの骨密度は若い時に決まっています。戦中・戦後の低栄養の食事しかとれなかった時期をすごされてきたご高齢の方が「骨粗鬆症」なのは仕方がないことなのです。

しかし、ご高齢の方でも、「骨を強くする生活」を心がけることで、今ある骨密度をできるだけ長く維持することができます。

まず一つ目は運動です。運動の量は個人によって異なりますが毎日続けられる量がどれくらいか知ることが重要です。ウォーキングもよいですし、スポーツとは異なりますが、菜園作りなども骨を強くするにはよい運動となります。特に日光をあびながらの運動は皮膚でのビタミンDの合成に役立つので一石二鳥です。

二つ目は食事です。最近は通信販売などでサプリメントなどを購入することができますが、大切なのは栄養価の高い食事を心がけることです。野菜、肉、卵・牛乳類をバランスよくとることを心がけましょう。とかく肥満になりがちな現代の食生活で、骨を強くするという食べ物を特別に摂取しようとするのではなく、バランスのよい食事を適量摂るのがよいでしょう。

当院では骨粗鬆症の検査がうけられます。レントゲンを使用するDEXA検査や血液検査などで、骨の吸収の程度が測ることができますので、是非、ご利用ください。



共済会行事報告

バドミントン大会

薬剤師 林 浩司

5月26日（日）バドミントン大会を新南陽ふれあいセンターで行いました。今回は、医師、薬剤師、看護師、介護士、作業療法士、理学療法士など様々な職種のスタッフ、総勢27名の参加となりました。当日は最高気温が27度と5月としては高かったのですが、参加したメンバーは暑さに負けず白熱した接戦を繰り広げました。種目別では男子シングルスは齋藤、女子ダブルスは平野・石光・吉本ペア、混合ミックスは齋藤・田中ペアが栄冠を勝ち取りました。勝負事ですので勝ち負けはありますが、誰一人けがをすることなく無事に大会を終了できホッとします。

近年、チーム医療が多くの病院で導入されていますが、その円滑な運用には多職種間のコミュニケーションを深めることが重要です。そのために、バドミントン大会が少しでも役に立てれば幸いです。



看護部行事報告

「看護の日」記念行事

看護部主任 樋村 理恵



当院では、毎年5月の「看護週間」に合わせ、「看護の日」記念行事を開催しています。今年度は2月より看護部主任会で準備を進め、ゆるキャラグランプリ2012準優勝の『ちよるる』に緊急参戦してもらうことになりました。

5月18日土曜日13時よりイオンタウン周南店にて、血管年齢測定、血糖・血圧測定、体脂肪測定を行い生活習慣病予防の啓発を、また、シミュレーションモデルによる乳がん触診体験を行い自己診断の方法や定期的な乳がん検診受診を呼びかけました。



『ちよるる』は大人気で、子供達に囲まれ、写真撮影会にもなりましたが、その子供達の笑顔の傍にいる、若いお父さんやお母さん世代の方々にも私達の活動が紹介できるよい機会となりました。特に血管年齢測定は、中高年の方々中心に関心が高く、途中で整理券を配るなど混雑を避けるよう対応しましたが、結果的に時間を30分近く延長し、99名が受けられました。多少のハプニングはありましたが、175名の参加者があり、大盛況のうち無事行事を終えることができました。

今後も、各部署と連携を図りながら、病院内に留まらず、市民の皆さんの健康増進に役立てるような活動を行っていきたいと思っています。



BLS研修会

外来棟師長 小田 智美



教育委員では、平成21年より、心肺蘇生法に自信がない方を対象に、院内BLS(※¹)研修に参加できるよう、2ヶ月に1回、教育委員主催で院内BLS研修を行ってきました。特に、新人看護師研修では、前期にBLS、後期ではACLS(※²)を学び、現在は、レベル別にBLS&ACLS研修を行っています。

また、看護部では、院内BLS研修会や日本ACLS協会のプロバイダーコースに参加し、救急蘇生法の訓練に積極的に取り組んでいます。

平成23年より、新南陽市民病院のBLSインストラクターが増え、日本ACLS協会の院内限定コースも開催できるようになりました。その他、他院へのBLS研修や開業医対象のAED講習会のお手伝いをさせていただいています。

急変時対応や心肺蘇生法には、高度の観察力と判断力、迅速な行動が要求されます。その救急現場に遭遇する事は予測できず突然に起こり、「何をしたら良いのか?」と頭の中がフリーズしてしまいます。

心肺蘇生法の技術は、看護技術の中でも知識と実践のギャップが大きく、高度の看護技術が必要とされています。

今後も、高度な救急蘇生法を身につけ、患者さんが安心して当院での医療を受けられるように教育委員が中心となりサポートして行きたいと思えます。

※¹ BLS:Basic Life Support(一次救命処置)の略称。

一次救命とは、急に倒れたり、窒息を起こした人に対して、その場に居合わせた人が、救急隊や医師に引継ぐまでの間に行う応急手当のこと。

※² ACLS:Advanced Cardiovascular Life Support(二次救命処置)の略称。

気管挿管、薬剤投与といった高度な心肺蘇生法を示し、心停止時のみならず重症不整脈、急性冠症候群、急性虚血性脳卒中の初期治療までも網羅した処置のこと。

本年度のBLS
新人研修会風景
(H25.5.24)



みなさまの 声

市民病院では、外来・入院患者さん、お見舞い等の皆さんから様々なご意見ご要望をいただいております。いただいたご意見等につきましては、できるところから改善、検討をしております。お寄せいただいたご意見等につきましては一階の掲示板に掲示しております。今回は、今までいただいたご意見等の中から選んでご紹介いたします。今後とも叱咤激励をお願いいたします。

Q 外来看護師さんは、とてもやさしく心から患者さんに接して下さいます。心から感謝しています。ありがとうございます。

A 大変ありがたいお言葉をいただき、ありがとうございます。
医師をはじめとして、病院スタッフ一同、市民の皆様へ安心・安全な医療の提供をめざしております。皆様からの温かいお言葉も大変励みになっております。
今後も、患者さんやご家族の方々に「やさしさ」を持って診療・看護に専心してまいります。

Q この新南陽市民病院は、患者の事を考えていないし、朝みんなが寝ているのに「検温の時間です」と言っているけど遅れて来る時もあるし、パソコンばかりいじってこちらの顔を見ないし、パソコンだけに目がいつている。これじゃなかったらいい病院になると思いました。

A 貴重なご意見をありがとうございます。また、不快な思いを与えましたことにつきまして、心よりお詫び申し上げます。始めに、検温の時間につきましては、朝の検温放送終了後、病室を巡回する為、病室によっては遅くなる場合がございますので、ご理解をいただきますようお願いいたします。
次に、検温時での対応につきましては、今後、このような事が無いように、指導・研修を徹底し、患者さんの視点に立った看護の向上に努めてまいりますので、今後ともお気づきの点がございましたら、ご遠慮なくお申し出ください。

Q 携帯電話がうるさいです。

A 貴重なご意見をありがとうございます。また、不快な思いを与えましたことにつきまして、心よりお詫び申し上げます。携帯電話につきましては、1階と各病棟の公衆電話付近での使用を可能としており、他の患者さんの迷惑にならない音量での通話をお願いしております。ご不快な時など、スタッフにお声をかけていただけたらと思います。
今後も、患者さんに快適な入院生活を送っていただけるよう、看護師をはじめスタッフ一同努めてまいりますので、お気づきの点がございましたら、ご遠慮なくお申し出ください。

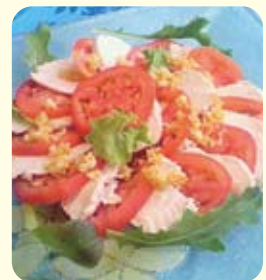
夏のレシピ

《糖尿病食レシピ(トマトと鶏肉のカルパッチョ)》

材料(2人分)

- ・ トマト(小) ……………2個
- ・ オリーブ油……………大さじ1.5
- ・ 鶏むね肉(皮なし) ……150g
- ・ 塩……………2g
- ・ みじん切りニンニク…大1
- ・ ブラックペッパー…少々
- ・ みじん切り玉ねぎ…大1
- ・ ベビーリーフ……………少々
- ・ みじん切りセロリ…大1

～グリーンコープよりアレンジ～



～1人前 200kcal、塩分1g～

作り方

- (1) フライパンでニンニク、玉ねぎ、セロリをオリーブ油で焦がさないように弱火で炒める。
- (2) トマトは薄くスライスする。鶏むね肉はゆでて、そぎ切りにする。
- (3) お皿に(2)を並べ(1)とあえた後、塩とお好みでブラックペッパーをふる。
- (4) ベビーリーフを飾る。

ポイント

- * トマトが赤いのはリコピンが含まれているからです。リコピンには抗酸化作用があります。
- * ブラックペッパーをきかすと塩の使用量が減ります。
- * 塩のタイプを変えると雰囲気かわるかも……。桜塩は美味しく食せました♪

地域連携室だより

地域連携室(直通)
TEL 0834-61-3250 / FAX 0834-61-3211

地域連携室では、地域の方々ที่安心・安全に治療を受けていただくために様々な立場で支援をさせていただいております。なお、平成25年5月より、地域連携室室長が、小西基彦医師より副院長の増原昌明医師へ交代となりました。

入院費のお支払いについて

入院をされた場合、医療費がどの位かかるか見当がつかないことから、お支払いについて不安を持たれる方も少なくないと思います。少しでも病院窓口で支払う金額が少なくてすむ方法についてご説明します。

入院費の支払いは、2通りあります。

- ① 負担割合(1割~3割)に応じた医療費等を全額病院に支払う。
限度額を越す場合は、手続きにより後日(約3ヶ月後)に超過分が払い戻されます。
- ② 医療費については、限度額だけを病院に支払う。
(入院前又は直後に手続きが必要。食事代や差額ベッドなどの自費分は含まれません)

「限度額適用認定証」の交付について

70歳未満の方が入院されたとき一定の限度額(約9万円前後)を病院へ支払うことで多額の現金を支払う必要がなくなりました。(食事代や自費負担分を除く)

この取り扱いを受けるには、加入されている医療保険の保険者に事前に申請を行い保険者から発行される「限度額適用認定証」を医療機関の窓口に表示することが必要です。

国民健康保険加入者の方で、低所得の方は、減免措置を受けることができます。申請方法など詳細につきましては、市役所で直接お問い合わせ下さい。

医療保険の種類	保険者(申請場所)
国民健康保険	各市町村の国民健康保険担当課
協会健保	各社会保険事務所 (当院にも書類を準備しております)
健康保険組合	健康保険組合→会社の総務課などで確認
共済組合健康保険	共済組合健保→職場で確認

* 申請には、「印鑑」「入院される方の被保険者証」が必要。

* 入院した月に手続きが必要。月を越して申請した場合は、前月入院分が認められない場合がありますのでご注意ください。

お知らせ 「救急の日」イベント

日 時：平成25年9月7日(土) 13時~15時
場 所：イオンタウン周南(予定)
内 容：心臓マッサージとAEDの使い方
講 師：新南陽市民病院看護師 BLSグループ
その他：看護師による健康チェック、健康相談も行ないます。



医事統計

◆月別平均在院日数

(単位：日)

	24年度	25年度	対前年度 (H25-H24)
4月	17.29	16.21	▲ 1.08
5月	16.72	16.33	▲ 0.39
平均	17.01	16.27	▲ 0.74

◆月別病床利用率

(単位：%)

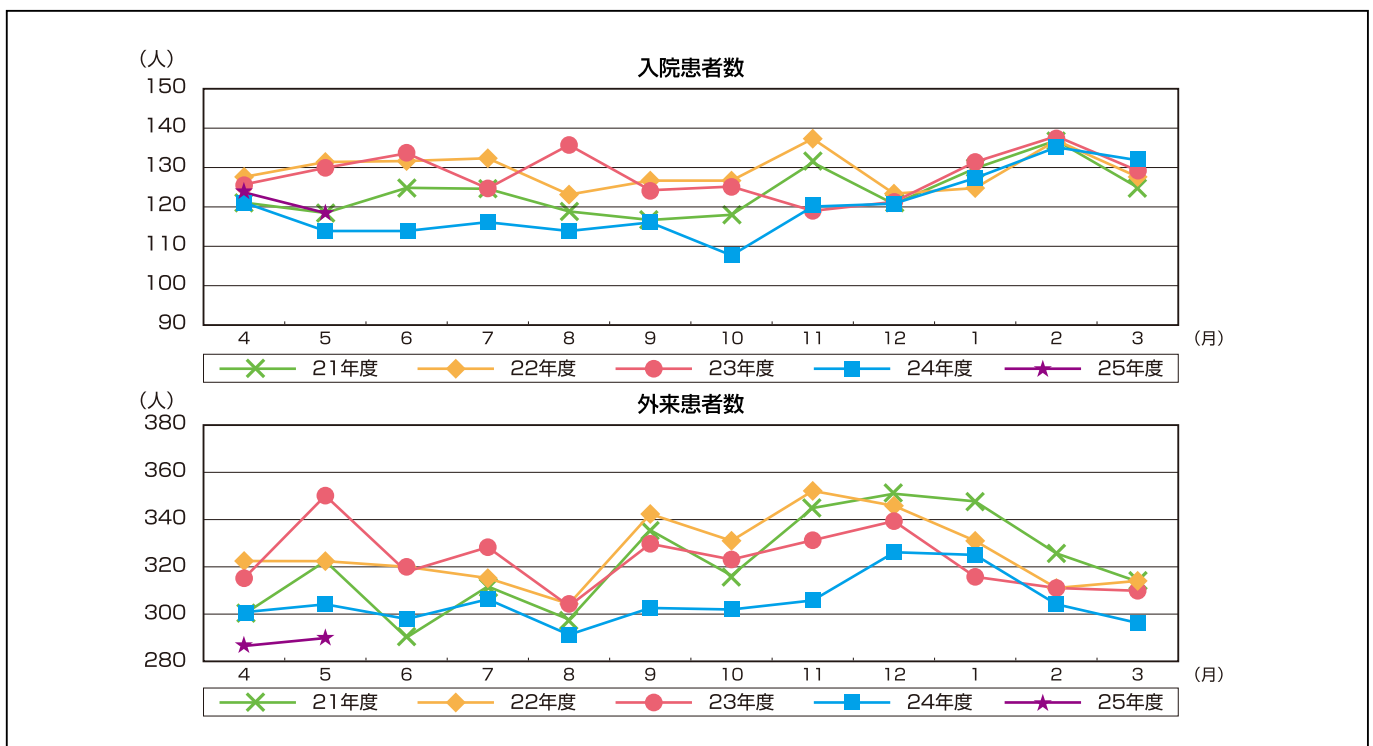
	24年度	25年度	対前年度 (H25-H24)
4月	80.7	83.6	2.9
5月	76.0	79.8	3.8
平均	78.4	81.7	3.3

◆月別平均患者数

(単位：人/日)

	入院					外来				
	21年度	22年度	23年度	24年度	25年度	21年度	22年度	23年度	24年度	25年度
4月	121.3	127.9	125.7	121.0	125.5	300.1	322.3	315.5	301.9	287.3
5月	118.0	131.1	129.7	114.1	119.7	324.9	322.4	349.3	303.6	290.5
6月	125.4	131.5	133.2	114.1		289.8	320.5	318.0	297.2	
7月	125.6	132.5	124.6	116.5		312.9	315.6	328.4	306.8	
8月	119.6	123.2	135.1	114.1		297.8	304.7	303.1	292.1	
9月	117.2	126.8	123.6	116.5		336.2	342.1	329.1	302.5	
10月	118.7	126.7	124.0	108.2		317.6	331.0	324.0	302.1	
11月	131.3	137.6	118.4	121.3		345.9	351.9	330.7	306.1	
12月	121.2	123.4	121.6	121.1		351.3	345.8	338.9	325.9	
1月	130.0	124.9	132.1	128.6		347.0	331.2	314.6	328.4	
2月	137.1	136.9	138.5	135.1		327.4	311.2	311.7	312.1	
3月	125.6	127.7	129.2	132.4		314.0	314.5	311.0	292.5	
平均	124.2	129.1	127.9	120.2	122.6	321.0	325.7	322.3	305.5	288.9

◆平均患者数推移グラフ



外来診察一覧表

受付 8:00～11:30 診察 9:00～

平成25年6月1日～

科別			月	火	水	木	金
内科	午前	1診	松谷 朗	松隈 雅史	松谷 朗	松谷 朗	松隈 雅史
		2診	河野 正輝	田上 耕蔵	河野 正輝	松隈 雅史	河野 正輝
		3診	増原 昌明	在津 潤一	増原 昌明	増原 昌明 (在津 潤一)	在津 潤一
		4診	田上 耕蔵	田中 正和	吉賀 康裕	田中 正和	田中 正和
	検査	消化器	在津 潤一	増原 昌明	在津 潤一	横田 恭之	増原 昌明
		循環器	田中 正和	河野 正輝	田中 正和	河野 正輝	
	午後			頸動脈・ 甲状腺工コ一			頸動脈・ 甲状腺工コ一

泌尿器科	午前	月	火	水	木	金
		小西 基彦	小西 基彦	小西 基彦	西嶋 淳	小西 基彦

脳外科	午前	月	火	水	木	金
		藤井 康弘	藤井 康弘	藤井 康弘	藤井 正美	藤井 康弘

外科受付 (月・火・水・金) 8:00～11:30 (木) 8:00～10:30 外科診察 (月～金) 1診 9:00～ (金) 2診 10:00～

外科			月	火	水	木	金
午前	1診		鈴木 道成	橋本毅一郎	鈴木 道成	橋本毅一郎	鈴木 道成
	2診		—	—	—	—	橋本毅一郎

整形外科 (月) 8:00～10:30 (火・水・木) 8:00～11:00

整形外科			月	火	水	木	金
午前	1診		黒川 陽子	黒川 陽子	黒川 陽子	黒川 陽子	休診 (手術日)
	2診		小田 裕胤		小田 裕胤	小田 裕胤	
	3診		梅原深太郎	武藤 正記	武藤 正記	武藤 正記	

眼科受付 (月・火) 8:00～11:30 (水) 8:00～11:00 (木) 12:30～14:00
眼科診察 (月・火・水) 9:00～12:30 (木) 13:00～16:15

眼科			月	火	水	木	金
午前			新川 佳代	新川 邦圭	櫻田 規全	—	休診
	午後		—	—	—	藤津揚一郎	



お問合せ _____

周南市立新南陽市民病院

〒746-0017 山口県周南市宮の前2-3-15
TEL 0834-61-2500 / FAX 0834-61-2501